

(Mise à jour TD, mai 2011)

Le prix des l'énergie dans l'habitat

Introduction

Le prix des énergies n'a cessé d'augmenter depuis la fin du 20^{ème} siècle. L'énergie représentait entre 6 et 10 % des revenus d'un ménage en 2001 et entre 6 et 15 % en 2006.

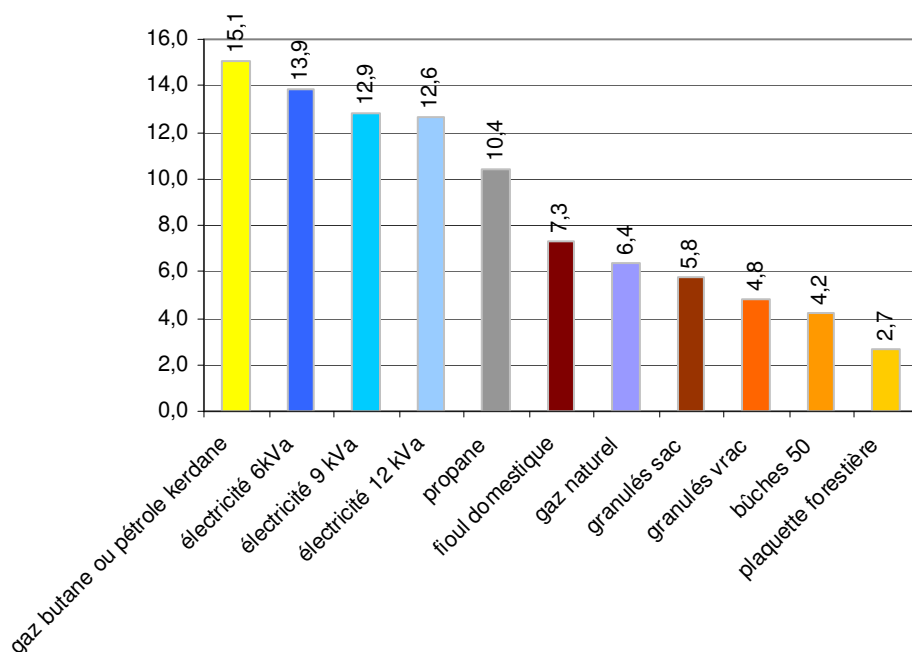
Le choix d'une énergie est une décision difficile car pour utiliser une énergie il faut parfois faire des investissements important, par exemple dans le cas d'un changement de chaudière et parce que le choix d'une énergie engage sur plusieurs années. Ainsi l'installation d'une chaudière conditionne l'énergie de chauffage pour les 20 années qui suivent.

Choisir une énergie, c'est s'interroger sur son coût actuel par rapport aux autres énergies, étudier l'évolution dans le passé et se poser la question de son évolution dans le futur.

Comparatif des prix de l'énergie

Le graphique ci-dessous présente, à la fin 2010 et début 2011 (octobre 2010 pour le bois, Février 2011 pour les autres énergies), le coût d'un kWh d'énergie en centimes d'euros. Ce comparatif est établi sur la base d'une consommation type donnée pour le seul usage du chauffage, l'unité est la même afin de pouvoir comparer le coût de ces différentes énergies.

Prix moyen des différents types d'énergie (En c€ TTC par kWh PCI).



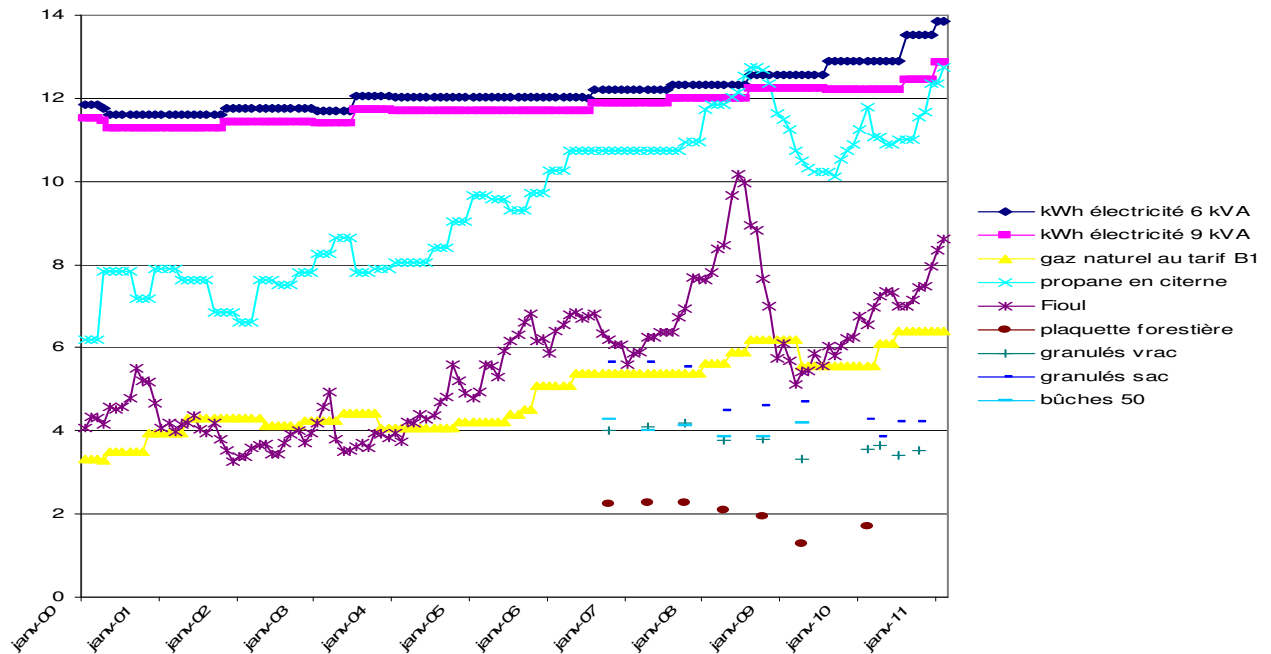
Sources : DGEMP, atlas régional bois-énergie

Les prix intègrent des frais annexes éventuels pondérés par kWh (abonnement et livraison) hors investissement dans les appareils de chauffage et hors frais d'entretien maintenance.

Evolution des prix des énergies sur 11 ans

Les prix présentés dans le graphique précédent sont ceux d'une période précise. Le graphique suivant donne l'évolution sur plusieurs années qui permet d'identifier les énergies ayant les évolutions les plus importantes

Evolution du prix moyen des différents types d'énergie entre Janvier 2000 et février 2011 (En c€ TTC par kWh PCI)



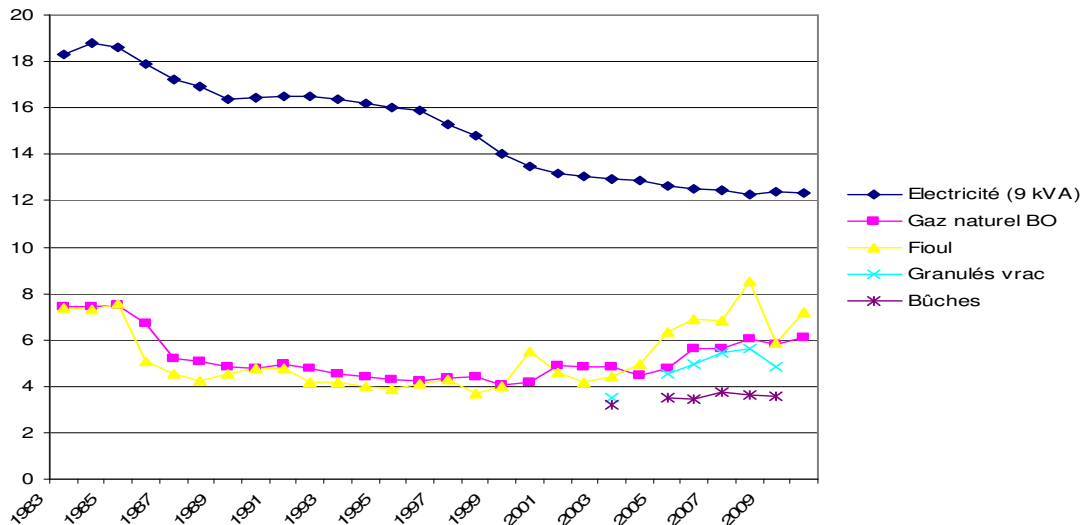
Sources : DGEMP, Mercuriale bois énergie

Ce graphique montre que :

- Les énergies fossiles (gaz et fioul) sont celles qui augmentent le plus et de manière imprévisibles selon l'orientation des marchés
- L'électricité est l'énergie la plus chère mais son prix augmente lentement
- Le bois énergie est l'énergie la moins chère et son prix a très peu augmenté

Une analyse fine de la hausse du coût de l'énergie doit éliminer l'inflation qui est responsable d'une partie de la hausse du coût des énergies. Nous obtenons le graphique suivant :

Evolution du prix moyen des énergies en euros constant hors inflation c€/kWh



Source : Agence locale de l'énergie de l'agglomération lyonnaise

Ce graphique montre que

- la hausse du prix moyen des énergies s'est accélérée depuis 2006 (+3,3% par an)
- l'électricité reste l'énergie la plus chère mais que son prix n'a cessé de baisser depuis le milieu des années 80
- les énergies fossiles (gaz, fioul) sont celles qui ont le plus augmenté depuis le début des années 2000 (+4,2% par an)
- les combustibles bois sont les énergies qui ont le moins augmenté, voir dont le prix n'a pas bougé depuis le milieu des années 2000

Dans le futur ?

La prévision du coût de l'énergie dans les années futures est un exercice difficile. A titre d'exemple aucune étude n'avait prévu la hausse du prix du baril de pétrole de l'année 2008.

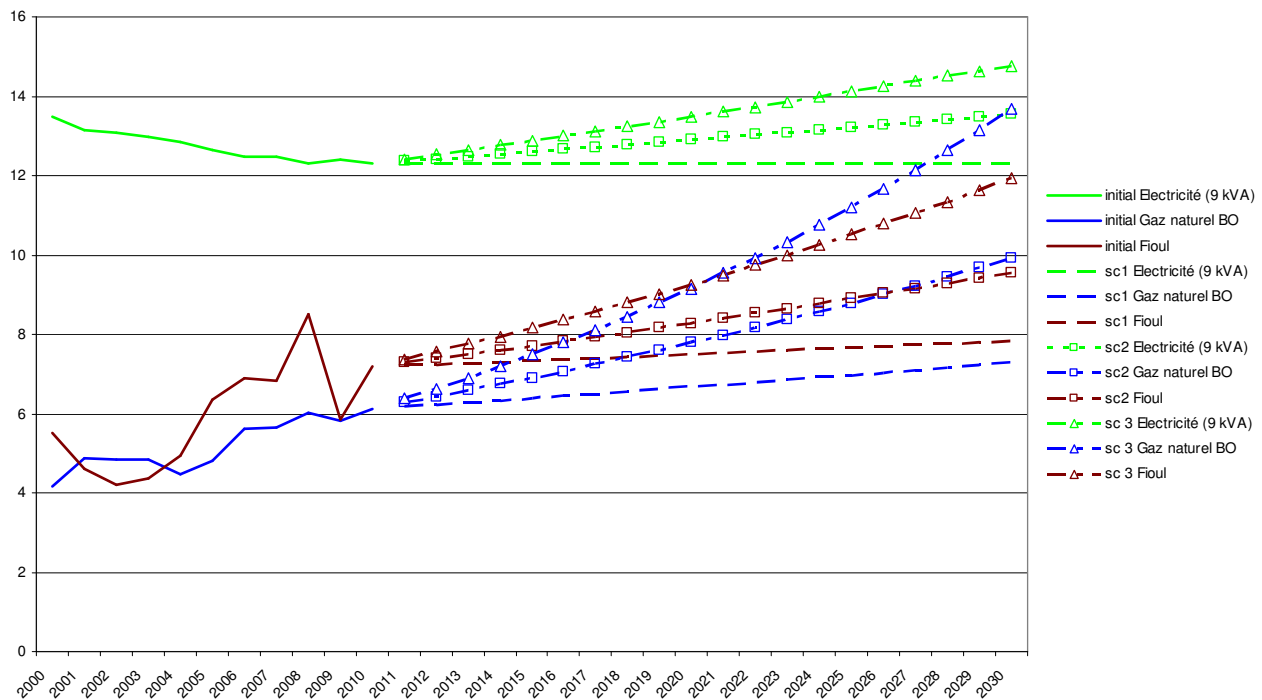
Selon l'ADEME compte-tenu de l'augmentation de la demande, il est envisageable de prévoir une augmentation de 3% du coût de l'énergie hors inflation par an jusqu'en 2020 puis d'observer une croissance exponentielle à partir de cette date.

L'institut d'études des politiques énergétiques, organisme de recherche, a bâti trois scénarios pour les 20 prochaines années :

- Le premier est basé sur un maintien des politiques actuelles.
- Le deuxième envisage que les Etats mettent en place une politique énergétique forte conduisant à une taxation des énergies émettrices de carbone.
- Le troisième est celui d'une crise énergétique.

L'évolution de ces trois scénarios est représentée dans le graphique suivant. Les courbes pleines représentent l'évolution jusqu'à maintenant, les courbes pointillées représentent l'évolution du coût des différentes énergies en fonction des trois scénarios.

Scénarios d'évolution du prix des énergies jusqu'en 2030 selon l'IEPE



Source : DGEMP, ALE

L'ALE n'a pas trouvé de scénarios d'évolution du prix du bois énergie à ce jour.

Pour aller plus loin : comment réduire ses factures ?

Pour rappel, la facture énergétique en euros d'un ménage dépend de deux principaux paramètres :

$$\text{consommation (en kWh)} \times \text{coût de l'énergie (en €/kWh)}$$

Une approche pour réduire la facture consiste donc à vouloir utiliser une énergie moins chère. Toutefois, il faut aussi prendre en compte le coût d'investissement du système de chauffage, son entretien et l'évolution du prix des énergies, pour appréhender le coût réel du chauffage. C'est ce que l'on appelle le coût global.

L'approche la plus pertinente est de chercher à réduire la consommation par des actions de réduction des besoins. L'action la plus efficace, est en général l'isolation qui permet de diminuer les besoins en chauffage et ainsi réduire sur la consommation et donc la facture.

Pour vous aider à identifier les possibilités de réduction de vos besoins en énergie, vous pouvez prendre contact avec le conseiller de l'Espace Info Energie pour vous aider à identifier vos possibilités d'économies.

Bibliographie

<http://www.statistiques.developpement-durable.gouv.fr/>

Laboratoire d'économie de la production et de l'intégration internationale, ex IEPE